

# *Osvědčená kvalita v moderním duchu*

Maloměstská vilka z třicátých let 20. století po rekonstrukci prokoukla novou fasádou a moderně řešeným interiérem. Celková stavebně-technická obnova ji zajistila životnost na minimálně dalších osmdesát let a jejím majitelům příjemné bydlení.

**Text:** Monika Smekalová **Foto:** Jiří Ernest

**M**ěstečko na severovýchod od Prahy nabízí nejen vybavenost veškerými základními službami, ale i dobrou dostupnost hlavního města a příjemné okolí. Mladá rodina se rozhodla vyměnit bydlení v bytě za rodinný dům. Původní majitelé nabízeli k prodeji dům postavený v letech 1928-32. Stav odpovídal jeho stáří bez provedených významnějších stavebních zásahů, nicméně investoři rozeznali jeho potenciál. Původní majitelé neměli dostatek financí na obnovu, ani na údržbu a provoz, a to byl důvod k prodeji.



**Architektonická kancelář Studio A navrhlo i interiér domu do posledních detailů**



**Velká péče byla věnována výběru povrchů – dřevěnou podlahu z běleného dubu zde doplňují tapety**

#### OTEVŘENÝ PROSTOR

Rekonstrukci zadali noví majitelé architektonické kanceláři Studio A na základě předchozí zkušenosti – úpravě bývalého bytu. Autoři objasňují pozadí tohoto projektu: „Tato zakázka byla výjimečná, protože majitelé v nás měli absolutní důvěru.“ První krok představovalo určení celkové koncepce domu a z něj vycházející návrh interiéru. „Půdorys domu se jednoduchým dispozičním uspořádáním spočívajícím v přebudování příček změnil v otevřený a vícefunkční prostor. Snahou byla otevřenost prostoru, logika využívání pochodu slunce vzhledem ke světovým stranám, logika návaznosti na zahradu a jasné vymezení klidových prostor pro rodiče a děti“, popisují autoři.

#### ELEGANCE 30. LET

Stavební část rekonstrukce zahrnovala kromě změny dispozice i vnější úpravy – výměnu střešní krytiny, oken a odizlování proti vlhkosti. U oken byl kladen důraz na původní proporce okenních rámu. Vzhledem k rozhodnutí nenarušit charakter



**K šedé stěrce na schodišti tvoří zajímavý kontrast dlažba s výrazným vzorem, která, ač moderní, evokuje charakter první republiky**

domu a zachovat původní profilaci fasády se nepřístupilo k vnějšímu zateplení. Majitelé počítají s tím, že časem, v horizontu přibližně pěti let, přistoupí k instalaci vnitřního tepelně izolačního systému.

Charakter 30. let neměl být potlačen ani uvnitř domu, i když celkově je interiér zařízen moderně s důrazem na současný životní styl, například v podobě propojení kuchyně a obývacího pokoje. Původní styl domu se projevuje v detailech, jako jsou například důsledně repasovaná dveřní křídla včetně původních klik a kování nebo repasovaná parapetní skříňka v jedné z koupelen. Karel Kupec zejména vyzdvihuje zdařilou kombinaci povrchů: „Tato kombinace se opírá o podlahové stěrky, dlažbu s výraznější grafikou, dřevěné povrchy podlah a citlivou mozaiku doplňků, jako jsou záclony a podobně. Tím podtrhuje a zušlechťuje původní klidnou náladu domu.“

## ZÁKLADNÍ ÚDAJE

**Autor:** Ing. Jan Kupec – stavebně architektonická část

Autoři pracovali v rámci činnosti architektonické kanceláře Studio A: „Mottem projektu se stala snaha najít přirozenou krásu původních prvků rekonstruovaného domu a to jak v jejich prostém tvaru, tak i v prostotě materiálu. Současné použití nových prvků se rovněž nese v tomto duchu.“  
[www.studio-a.cz](http://www.studio-a.cz)

<b>Dodavatel</b>	Studio A /autorizovaný architekt Ing. Karel Kupec, subdodavatel stavební části: Michal Zahradník – Lázně Toušeň
<b>Návrh interiéru</b>	Jarmila Kupcová
<b>Plocha pozemku</b>	1186 m <sup>2</sup>
<b>Zastavěná plocha</b>	105 m <sup>2</sup>
<b>Užitná plocha</b>	138 m <sup>2</sup>
<b>Konstrukční systém</b>	původní zděné stěny
<b>Střešní krytina</b>	keramická střešní krytina
<b>Fasáda</b>	kombinace cihelného režného zdiva se štukově omítnutými plochami
<b>Zateplení</b>	bez zateplení
<b>Okna</b>	dřevěná, jednoduchá, zasklená izolačním dvojsklem
<b>Vnitřní dveře</b>	původní repasované obložkové dveře, případně kopie původních dveří
<b>Podlahy</b>	dřevěná třívrstvá podlaha MAFI tl. 16 mm, dub bělený, broušený, dlažba v koupelnách, WC, na chodbách, stěrka na schodišti
<b>Vytápění</b>	plynový kondenzační kotel, kombinace podlahového vytápění s radiátory





## STĚHOVÁNÍ DO PŮL ROKU

Ač to nebývá úplně běžné, realizace probíhala bez vážnějších problémů, proto se také podařilo naplnit přání majitelů, aby se mohli nastěhovat co nejdříve. Celá rekonstrukce včetně přípravy, stavebních prací i dokončení interiéru trvala pět měsíců.

Přízemí je koncipováno jako společenský prostor. Za vstupem se nachází chodba se schodištěm. Z chodby se vstupuje do koupelny a toalety, spíže a obytného prostoru. Z obývacího pokoje je možné vstoupit do další místnosti, která se využívá jako pracovna. Z kuchyňské části je přístup do zimní zahrady. Patro je věnováno klidovým prostorám. Nachází se zde koupelna, ložnice rodičů s šatnou a dětský pokoj. Z něj je možné vyjít na terasu, která je umístěna na ploché střeše zimní zahrady.

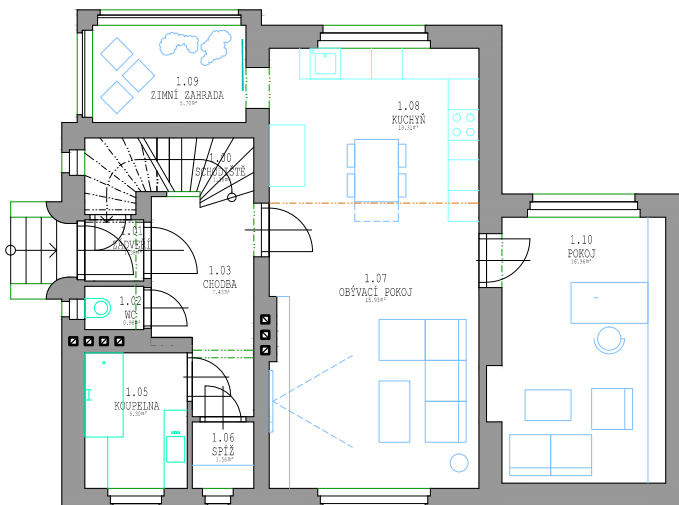
## PLÁNY SE ZAHRADOU

Majitelé jsou s výsledkem rekonstrukce velmi spokojeni, nejvíce oceňují celkovou náladu nově vzniklého prostoru, kombinace původních s novými prvky a práci s detaily – zábradlí, osvětlení, povrchy... V průběhu příštího roku je ještě čeká úprava zahrady. V těchto dnech vzniká návrh včetně zahradního stavebního dovybavení - letní kuchyně, terasy, zahradního altánu, možná i koupacího jezírka. ■



Koupelna v přízemí s umyvadlem a vanou

Původní dveře byly pečlivě repasovány nebo nahrazeny kopiemi včetně kování

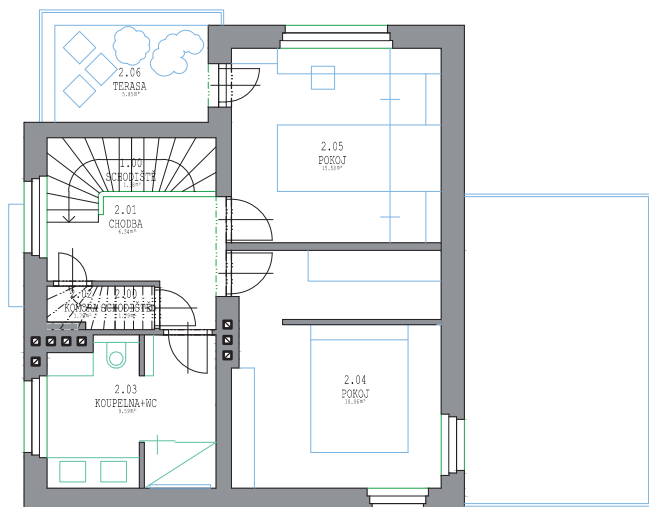




Vzhledem ke dvěma umyvadlům a druhé koupelně  
nehrozí stres během domácí ranní špičky

## JINÝ ÚHEL POHLEDU

XXXXXXXXXXXXXXXXXX



## SLOVO ARCHITEKTA

„Pracuji pro rodinu investorů již dvacet pět let. V místě, kde anonymita neexistuje, je sice možné obejít se bez reklamy, o to poctivější přístup k práci je však nutné zvolit. Lidé si totiž objednávají práci od člověka, kterého znají a mohou se mu denně podívat do očí.“

Nelehká terénní situace určila dispozice domu - do pozemku zapuštěné první podlaží je úzce spojeno s okolní zahradou a otvírá se panoramatickému výhledu na město, včetně jeho historického jádra

# ODVAHA ŽÍT PO SVÉM

TEXT: DANIELA RÍGROVÁ | FOTO: JIŘÍ ERNEST

Netradiční stavba prolomila ve městě na Vysočině klíše sedlových střech a barevných fasád. I pro Studio A se rodinná vila nad městem stala první realizací s důsledně plochou střechou a čistým výrazem. Mladý manželský pár spolu s architekty prokázal kuráž čelit počáteční kritice okolí. Díky preciznímu provedení domu se však karta obrátila.



Do hojně využívané zimní zahrady ústí domácí sauna. Pohodlné posezení tak může posloužit i jako příjemná odpočívárna během saunování

**O**d 90. let zde byly velmi přísné regulativy. „Naštěstí se postupně změnila místní legislativa a spolu s tím se vytvořil prostor pro změnu poptávky. Katalogová řešení již nejsou jedinou možností zdejší výstavby,“ říká ing. Karel Kupec z projekční a inženýrské kanceláře Studio A. „Ve chvíli, kdy se v takové situaci objeví dům jasného jednoduchého střihu, má zákonitě problémy. Po čase se ale podvědomí lidí začíná měnit. Zvyknou si a nacházejí v čistotě stylu pozitivu. Počáteční boje pak mohou ustoupit,“ dokončuje vyprávění architekt. Rozhodující silou, která pomohla ustát počáteční reakce, bylo přesvědčení manželů o právu žít v domě podle svého vkusu a vytvořit domov, ve kterém se budou cítit dobře bez ohledu na názor ostatních.

#### Technologie přírody

Geometricky jasné zadání spolu s dispozicí byly hlavním klíčem k projektu. Původně velkorysejší rozměry po diskuzi se zkušenou projekční kanceláří mladí majitelé upravili na současných 350 m<sup>2</sup> užité plochy. Nelehkou terénní situaci pozemku vyřešilo Studio A ku prospěchu technické stránky věci – částečné zapuštění stavby do svahu při současném otevření k jihozápadu funguje jako tepelná izolace, na druhou stranu dům využívá solární energii „napřenou“ do prosklené fasády. Samovolná spolupráce přírodních sil s funkčností domu dokáže ušetřit náklady za mnohdy komplikované technologické vybavení. „Zpočátku investor uvažoval o tepelném čerpadlu voda-vzduch s rekuperační jednotkou. Nakonec se rozhodl pro jednodušší řešení s centrálním plynovým kotlem napojeným na podlahové vytápění

v prvním a radiátory ve druhém podlaží,“ říká Karel Kupec. Teplo v přechodových měsících může zajišťovat i krb v hlavní obývací místnosti.

#### Vrstvení stavby

Dům je koncipován do dvou vzájemně posunutých hmot. Druhé nadzemní podlaží je zároveň příjezdové, takže se vedle hlavního vstupu nachází i dvoutřísná garáž. Centrální chodba vede od zádveří do logicky řazeného prostoru s šatnami a dále do intimní zóny s ložnicemi a koupelnami. Další ložnice pro hosty v současnosti slouží jako domácí fitcentrum. Předstunuté nižší podlaží vytváří po obvodu ložnicové části ochoz, ze kterého se lze kochat panoramatickým výhledem na město. Přízemní část je se vstupem spojena schodištěm a kromě úložných komor obsahuje především centrální obytný prostor s kuchyní,



Bílou kuchyňskou linku s lakovaným povrchem ve vysokém lesku doplňuje zajímavý detail digestoře. Propojení s jídelnou zajišťuje podávací okno i volně otevřené boční stěny kuchyňského prostoru

jídelnou a obývacím pokojem, vizuálně propojený s prosklenou zimní zahradou a saunou. „Vykojením“ části půdorysu zde vznikla krytá terasa. „Spolupráce s místní stavební firmou probíhala výborně. Investoři si ji vybrali s ohledem na to, že již měla zkušenosti s realizací monolitických železobetonových konstrukcí, takže stavba netradičního domu byla pro všechny radostí,“ komentuje architekt.

#### Touha po světle

K modernímu výrazu stavby patří otevřená dispozice v přízemí, čistota barev a především velké množství světla proudící skrze prosklené

stěny do interiéru. Druhé nadzemní podlaží, s o něco méně velkorysími okenními otvory, našlo své vlastní řešení – centrální chodbou stejně i schodišťovým prostorem proniká světlo rozsáhlými stropními světlíky. Doplnují je celoskleněné dveře oddělující zádveří od vnitřního prostoru, kam vnáší boční světlo. „Do moderního domu nepatří tajemný podtext temné chodby. Tvoří osu celého ložnicového křídla a zaslouží si, aby byla otevřená a prosvětlená,“ říká architekt.

Pocitu vzdušnosti interiéru napomáhají jednotné světlé neutrální barvy. Pohodlí ložnice zajišťují koberce a praktičnost koupelen či technického zázemí má



Světlá podlaha z dřevěných lamel koresponduje s jídelním stolem pro osm lidí. Neutrální tóny, které vládnu celému interiéru domu, tvoří rámec pro barevnost života

na starosti keramická dlažba. „Jednotná barevnost zdůrazňuje kvalitu použitých materiálů – od počátku nám s majiteli šlo především o hru prosklených ploch a bílé omítky doplněnou o dřevo a povrchy z jemného pohledového betonu.“ V exteriéru hraje významnou roli i přírodní kámen: „Ihned po nastěhování v jarních měsících letošního roku začaly postupné úpravy okolí. Na pomoc při řešení svahu přišla gabionová konstrukce, která podtrhla celou komplexnost řešení,“ připomíná architekt podíl majitelů na konečném vyznění stavby a dodává: „Lidé i jejich životy jsou barevné. Nechtěli jsme barvu života suplovat barevností stavby.“ ✦



TECHNICKÉ ÚDAJE

Celková zastavěná plocha: 335,5 m<sup>2</sup>

Dispozice: 7+1

Konstrukce: systém Porotherm, železobetonová monolitická stropní deska, nosné ocelové sloupy

Střecha: plochá, PVC fólie s kačírkem

Podlahy: plovoucí podlaha – třívrstvé dřevěné lamely, keramická dlažba v koupelnách, zádveřích a technické místnosti, v ložnicích koberce, na venkovních terasách přírodní betonová dlažba

Výplně otvorů: vnější otvory – systém Schüco, izolační trojsklo, hliníkové rámy s antracitovým nátěrem, posuvné i otvíravé varianty, předokenní automaticky ovládané žaluzie; vnitřní dveře – prosklené s pískovanou aplikací, dýha s obložkovými zárubněmi

Vytápění: centrální plynový kotel, 1. podlaží – podlahové vytápění, 2. podlaží – radiátory a konvektory

AUTOR

Ing. Karel Kupec

Xxx (prosím doplňte údaje)

Ing. Zuzana Matoušková

Xxxx

Projekční tým: Hlavní inženýr projektu - Ing. Petr Olijnyk, konstrukce - Ing. Zdeněk Šubrt, ZTI - Ing. Milan Hotovec

Kontakt: Studio A  
Strachovská 333, Pelhřimov  
www.studio-a.cz



Do centrální chodby ve druhém nadzemním podlaží proudí světlo rozsáhlými stropními světlíky. Doplnějí je celoskleněné dveře, které do vnitřního prostoru vnášejí rozptýlené boční světlo

Šedobílá koupelna s originální sanitou a židlí z čirého tvrzeného plastu byla s vkusem zařízena v režii majitelů. Výborně kopíruje střídmou barevnost celku

POCITU VZDUŠNOSTI  
INTERIÉRU NAPOMÁHAJÍ  
JEDNOTNÉ SVĚTLÉ  
NEUTRÁLNÍ BARVY

Jednotná střídmá barevnost je složená z bílých a šedých odstínů a jemně béžové dřevěné plovoucí podlahy, jež pokrývá veškeré společenské prostory domu a koresponduje se stejnými tóny vnitřních dveří i schodiště



Hlavní vstup do domu se odehrává ve druhém podlaží, kde je umístěna intimní část domu. Za zádveřím zavede dvojramenné schodiště členy domácnosti do hlavního společenského prostoru





## RIMOWA

### Autorská zpráva

V nedělní deseti letech německá rodinná firma RIMOWA patřící rodině Morszecků, a to již třetí generaci od roku 1898, vyčerpala prostoro-ové možnosti původního pozemku v průmyslové zóně Lhotka v Pelhřimově a zakoupila jedny z posledních dostupných pozemků v této zóně. Činnost této firmy se opírá o téměř bratrskou kooperaci s firmou LIWA, patřící rodině manželů Vašinových, kteří předávají otěže firmy mladší generaci, tedy rodině manželů Kozlerových. Právě pan Vladimír Kozler a pan Dieter Morszeck tvoří vizionářské duo, které táhne firmu RIMOWA do pater nejvyšší kvality, a tak dnes již můžeme hovořit o luxusní značce světového formátu.

Koupené pozemky protíná komunikace a terén je dynamicky svažitý. Záměr vybudovat nový areál musel tuto nevýhodu terénu změnit na výhodu při zachování logiky dopravních toků bez křížení osobní a automobilové dopravy. V minulém roce 2011 byla realizována I. etapa dvoupatrové výrobní haly, dvoupatrové správní budovy a jednopatrového skladu, který je jedním z nejvyšších v ČR. Dvoupatrový železobetonový skelet haly se světly výškami pater 4,5 m o rozpětí 20 m s moduly sloupů 6 m vytvořil dostatečný prostor pro momentální potřeby firmy, která zde instalovala nejen část původních technologií, ale i robotické prvky nejmodernějšího zařízení.

Dominantní hmota skladu dosahuje výšky 20,7 m. Zakládací vozíky zdvihají zboží do výše 17,5 m. Průčelí tvoří správní budova

se zázemím pro kanceláře, jídelnu s výdejnou a pro šatny. Orientaci v budově napomáhá vnitřní informační systém, který v budoucnu přejde i do exteriéru a zorientuje každého v budoucím tzv. „RIMOWA city“.

Železobetonový skelet dvoupatrové výroby a dvoupatrové správní budovy je doplněn ocelovou nosnou skeletovou konstrukcí skladu. Veškeré opláštění a střecha jsou zateplené, skládané, s exteriérovým vodorovným ryhováním, které synchronizuje s tvarem hliníkového kufru, který je jedním z hlavních atributů firmy. Veškeré stropy jsou železobetonové a podlahy drátobetonové se vsypem. Plastová okna přecházejí v ocelohliníkové strukturální zasklení části kanceláří a jídelny. Vstup je přístřešen zavěšeným kšiletem. Kompozici tří hmot (správa, výroba, sklad) dokresluje firemní označení nad vstupem a na skladu. Rezerva pro rozvoj je dostatečná a projekt tuto rostoucí kompozici plně respektuje a počítá s ní.

Kooperující firma, společnost ARLAPLAST ze Švédska, vyrábí desky z polykarbonátového granulátu. Ty budou přepravovány z nyní budované haly kolektorem pod komunikací pomocí speciálního dopravníku do již teď stojící haly RIMOWA. V letošním roce se stává hala další kooperující společnosti – LIWA. Nutnost vytvořit další zázemí pro tzv. obchodní oddělení si vyžádala další nástavbu – ustupující podlaží na stávající administrativní budově (viz vizualizace s exteriérovou nosnou ocelovou konstrukcí a zavěšenými objemovými prvky stěn a skelet). „RIMOWA city“ by mělo být dokončeno v květnu příštího roku.

První etapa výstavby areálu RIMOWA  
RIMOWA complex [the first phase]

Místo stavby Location: Pelhřimov  
– průmyslová zóna Lhotka

Investor: RIMOWA CZ, s. r. o. – František Vašina

Autor Author: Karel Kupec

Projektant Designer: Studio A, Pelhřimov /  
Karel Kupec

Autor Author: Karel Kupec

Architekt Architect: Zuzana Skurčáková

Hlavní konstruktér Chief designer: Zdeněk Šubrt

Generální dodavatel General contractor: Kaja project,  
a. s. / Petr Oljinyk

Návrh a realizace interiéru Interiors: Jarmila Kupcová

Subdodavatelé Subcontractors: I. Kamenická

stavební a obchodní firma, s. r. o., Top Team, Svatek,  
s. r. o., Jaha, Truhlářství LaR, Lientab

Zastavěná plocha Built-up area: 2350 m<sup>2</sup>

Termíny Dates: studie 11/2010, projekt 03/2011,  
realizace 05/2011 – 02/2012

Foto: Jiří Ernest



#### Author's report

*RIMOWA, the German family company which has belonged for generations to the Morzeck family, ran out of space in its original site in Lhotka in Pelhřimov industrial zone. The company then bought then one of the last available grounds in the zone. A road crosses the newly bought grounds on a dynamically sloping terrain. Meeting the intent to build here a new complex the authors had to change that handicap into an advantage and at the same time, preserve the logic of traffic flow and avoid clashes between persons and cars.*

*The first phase of the development including a two-storey production hall, a two-storey office building and a warehouse was completed last year (2011). The warehouse, though one-storey, is one of the highest in the Czech Republic. Its dominant volume reaches a height of 20.7m. The production hall has two floors of an iron concrete skeleton with clear heights 4.5m and a span of 20m with 6m column modules. This provided enough space for the momentary needs of the company, which installed a part of its technologies and also robotic features of the most advanced equipment here. The administration building forms the main façade and it hosts also a dining area and changing rooms. All envelopes and roof are insulated, horizontally folded, which synchronizes with an aluminium suitcase that is one of main attributes of the company.*

*The brand name above the entrance enhances the composition of the three volumes (administration, production, and storage). The proposal fully respects any future development and allows*

*for extra reserves of space. Another hall for a cooperating company LFWA is under construction. The whole "RIMOWA City" will be completed in May next year.*

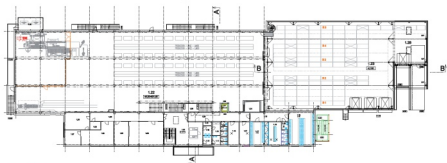
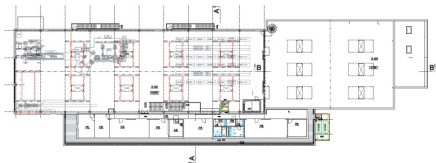
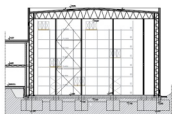
RIMOWA city

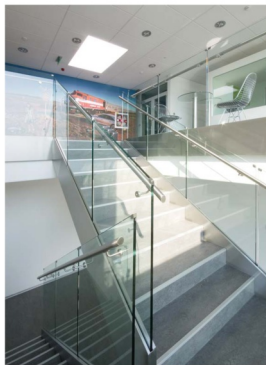




Nástavba administratívni budovy







PELHŘIMOVSKÝ

deník.cz

## Studio budí pozornost neotřelými stavbami

19.3.2014

**Pelhřimov – Ocenění v kategorii podnikatelských subjektů při letošních Cenách města Pelhřimova převzal vedoucí projekčního Studia A Karel Kupec. Tato futuristická firma přetváří Pelhřimovsko do moderního stylu.**

Za Studiem A stojí nejen projektování, ale i stavba řady objektů zejména kamenické i pelhřimovské průmyslové zóny. Jde například o budovy takzvaného Rimowa City v průmyslové zóně Lhotka, které jsou velmi netradiční.

Podle slov Karla Kupce je průmysl sám o sobě věc, která se bude futuristicky vyvíjet, a která tím pádem bude držet krok se současným moderním stylem ve světě.

„Průmysl je futuristický, a architektura půjde stále dopředu. My nicméně vycházíme z koncepce, kterou má „matka“ (hlavní firma, pozn. redakce) v Kolíně nad Rýnem,“ upozornil.

**Pokračování na další straně**

Podle plánů Studia A nyní běží také výstavba beachvolejbalového centra u Základní školy Osvobození v Pelhřimově. Centrum má být dokončeno v dubnu až květnu.

„V nově vzniklém centru budou k dispozici nejen dva venkovní a dva kryté kurty, ale sportovci se mohou těšit i na saunové centrum. K dispozici bude jak klasická sauna, tak třeba i biosauna, kardiosauna nebo sauna parní," informoval Deník architekt.

Zajímavostí je, že firma Studio A se zabývá i opravou historických budov, jmenovitě se to týká například právě budovy, kde firma sídlí.

„Opravy takových budov, to je úplně jiná práce. Musíme určitou stavbu vždy důkladně prostudovat a prokonzultovat plánované opravy se specialisty. Toto se týkalo právě i budovy, kde má sídlo naše firma. My ji odkoupili od města a dále jí opečovááme. Nyní je také vedena jako památka 1. kategorie," uvedl Kupec.

**Pokračování na další straně**



## **Jiné než z katalogu**

Pro milovníky futuristické architektury nabízí Studio A i výstavbu originálních rodinných domů. „Všechno je to o dohodě mezi námi a zadavatelem projektu. Myslím, že je škoda promarnit možnost mít netradiční rodinný dům, a opakovat projekt z nějakého katalogu," říká Kupec.

Mezi zatím pouze „nakreslenými" projekty jsou nejen originální rodinné domy, ale i úprava náměstí v Kamenici nad Lipou. „Je možné, že v budoucnosti tato spolupráce vyjde, nicméně zatím jsou to všechno jenom plány," sdělil architekt.

„Kamenický starosta se snažil vyvolat na toto téma veřejnou diskuzi. Byly zde tři až čtyři návrhy od několika firem s různými vizemi, nicméně nakonec bylo bohužel toto projednání odloženo na neurčito," dodal Karel Kupec.

Podle jeho vize se do budoucna Pelhřimovsko může těšit třeba na moderní bytové domy. „Já si můžu něco naplánovat, ale realizace je potom třeba jiná. Rád bych ale v budoucí době vybudoval bytové domy moderního rázu, ať už tady v Pelhřimově, nebo třeba v Kamenici nad Lipou," shrnul s úsměvem architekt.

**Zuzana Horáková**

Autor: Redakce



# 01

## a mrtví ožívají...

Město Pelhřimov může být příkladem. Budovu uzavřené textilní továrny u říčky Bělá, podél níž se připravuje projekt živé nábrežní promenády, se odhodlalo přeměnit na multifunkční pavilon. Jeho upravené industriální prostory zaplní obchody, restaurace a jiné služby. Zbylo tu místo i pro hudební klub s terasou, který byl již slavnostně uveden do provozu a jehož interiér je dílem designérky Jarmily Kupcové a architektonického Studia A, kteří se nebáli radikálních řeší. Původní sloupy nechali jen očistit a přetřít, na stropě přiznali viditelné rozvody a zachovali také syrovost průmyslové podlahy z litého betonu (kromě kruhového dřevěného tanečního parketu). V prostoru proto září pouze bar, který tvoří ocelová konstrukce s probarveným plexisklem v průběh, a také židličky z polykarbonátu. [studio-a.cz](http://studio-a.cz)

# Kouzlo industriálního prostoru



■ Barevná kompozice stěn nezvolila agresivní pojetí, nýbrž nechala vyniknout bar, scénické osvětlení při produkci a sedací nábytek.

■ V přímém bývalé textilky v Pěšimově vznikl moderní designový klub, který vnesl do města překvapující nový prvek a rozčeřil tak místní poklidnou hladinu. Proměna textilní továrny v multifunkční pavilon služeb otevřela městu nové možnosti. Textilka v sobě odkrývá prostory pro obchody, restaurace, služby a mimo jiné i pro hudební klub.

Přímí náležníci objektu těsně sousedí s říčkou Bělou, kde město připravuje zajímavý projekt náležiště proměny. Klub má káčí šanci začlenit se i svou budovou terasou do osvětlo konceptu.

Vnitřek klubu se však již otevřel a pro městečko to byl tak trochu tvrdší úder. Moderní design některé zaskočil, některé oslovil, ale rozhodně si šel nejen o město



■ Podlaha je průmyslová (tlitý beton) s prvkem kruhového dřevěného lanočinného parketu.

# Obersolnita



■ Interiérové osvetlenie je rozvedané po hĺbkových roštach s bodovým osvetlením.



■ Prúčeľ baru je tvořeno podsvieteným extrudovaným prahorbeným plexisklom.

klientu. Designérka Jarka Kupačová poniesla industriálny praeor tak trochu v nohach. Rozstředí barov sodoačo mo bžiče koľom centrálnoho baru, syrovosť prámystavé podkity. To vše dáve klúbu močnosť mienť svu tváť témž koľký deň.

Bar má zékladnú oslovou kostru s nerazovými pracovnými plochami. Prášeľ je tvořeno podsvieteným extrudovaným prahorbeným plexisklom (Plexiglas). Interiérové osvetlenie je rozvedané po hĺbkových roštach s bodovým osvetlením Britum Lavada a Britum Soľna, a to jak v praeorú, tak nať barom.

Praeor je viťrón vzduchotechnický s viditeľným (nezakrytým) zväčšeným rozvedom. Podkity je prámystavé (lity beton) s príkem kruhového dreveného tanečného parketu.

Barové kompozice sľm nezavola agresívnej pajke, najbž nechala vyniknúť ▶



■ Stylový kout s koženou sadací soupravou.

bar, scénické osvětlení při produkci a barevná sadací nábytek – polykarbonátové židle a kožené sadací prvky. Prostor doplňují fototapety s hudebními motivy.

V programu jsou taneční večery pro mladé, živá poslechová produkce, večery alternativní hudby. Až klub vejde svými skleněnými portály na chystanou terasu,

upraví své vstupní portie a zařadí je do kontextu města prostřednictvím nádherné proměny, dostane celý prostor originálně řešeného klubu svou definitivní dimenzi.



■ Půdorys hudebního klubu.

investor: OLPEJA, s. r. o., Pelhřimov  
 projektant: studio A – Pelhřimov  
 interiéř: Jarmila Kupcová  
 dodavatel: PSP Pelhřimov  
 podoba: SUPRADUR – Bemj  
 osvětlení interiérové: Elektro – Folk  
 osvětlení scénické: Irma Vodička

Foto: Jindřich Štěrba